

# DOSSIER DE PRESSE RCF

MARS/AVRIL 2023

## VIVEZ LA SEMAINE SAINTE EN DIRECT DE JÉRUSALEM AVEC LES DOMINICAINS DE L'ÉCOLE BIBLIQUE



- > TEMPS DE PRIÈRE
- > REPORTAGES
- > ÉMISSIONS SPÉCIALES



LA JOIE SE PARTAGE



FM



DAB+



MOBILE



INTERNET



PODCAST

rcf.fr

## SOMMAIRE

4 JOURS EN DIRECT - DÉTAIL DE LA PROGRAMMATION	p. 3
LES RENDEZ-VOUS POUR CHEMINER VERS PÂQUES	p. 6
L'ÉCOLE BIBLIQUE ET ARCHÉOLOGIQUE FRANCAISE DE JÉRUSALEM ET LE COUVENT DES DOMINICAINS – HISTOIRE ET PRÉSENTATION	p. 7
RCF, LA RADIO GÉNÉRALISTE DE PROXIMITÉ OUVERTE À TOUS	p. 8

Pendant la semaine sainte,  
**LES AUDITEURS PEUVENT CONFIER LEURS INTENTIONS DE PRIÈRE.**  
Elles seront déposées au pied de la croix le vendredi saint.  
Pour déposer une intention, rendez-vous dès le 27 mars sur [rcf.fr](http://rcf.fr)

CONTACT PRESSE RCF :  
Sibylle Nguyen  
04 72 38 81 15  
[sibylle.nguyen@rcf.fr](mailto:sibylle.nguyen@rcf.fr)



## 4 JOURS EN DIRECT DE JÉRUSALEM

Du 6 au 9 avril, vivez en direct sur RCF et Radio Notre Dame l'ensemble des offices du triduum pascal au cœur de l'école biblique et archéologique française de Jérusalem.

### Un retour aux origines

Cette année, RCF propose à ses auditeurs un retour aux sources : **vivre la semaine Sainte et Pâques en direct de Terre Sainte**. En posant ses studios au cœur de Jérusalem, l'antenne offre ainsi à tous ceux qui n'ont pas les moyens ou la possibilité de faire un tel pèlerinage de pouvoir vivre ce temps fort en union de prière avec l'ensemble des auditeurs et les Chrétiens d'Orient.

Du Cénacle au mont des Oliviers, de la Via Dolorosa au Saint Sépulcre, **les derniers jours du Christ sur terre seront célébrés dans cette ville trois fois sainte**, jusqu'à la Résurrection, le dimanche de Pâques.

L'équipe RCF et l'ensemble des auditeurs seront accueillis par les Dominicains de l'Ecole Biblique et Archéologique de Jérusalem, au sein du couvent saint Etienne. Comme scientifiques, les dominicains étudient la bible et la confrontent à l'Histoire ; comme religieux ils célèbrent le mystère de la foi chrétienne, qui culmine dans la mort et la Résurrection du Christ. C'est dans ce **dialogue entre science et foi** que le programme de RCF s'inscrira pour cette semaine sainte et la fête de Pâques 2023, point culminant de la vie chrétienne



*Interviews à Jérusalem par Véronique Alzieu et Madeleine Vatel @ RCF*

## DÉTAILS DU PROGRAMME

Tous les offices seront commentés par le père Sébastien Antoni, prêtre assomptionniste.

### JEUDI SAINT – 6 AVRIL

#### TEMPS DE PRIÈRE



7h45 : Office des Ténèbres

11h30 : Office du milieu du jour

16h : Célébration de la Cène et du lavement des pieds

#### ÉCHANGES ET REPORTAGES

08h30 : Interview - « le sens du jeudi saint »

9h : Table-ronde - Histoire et avenir de l'École biblique et archéologique française

avec Jean-Jacques Pérennès, directeur de l'EBAF

10h : Table ronde : « Jérusalem, mosaïque d'Églises chrétiennes »

réalisée par Etienne Pépin

11h : Contre-Courant - "A la découverte de l'Ecole Biblique" (cf p.6)

13h11 : La Suite de l'histoire – « L'histoire de Jérusalem » (cf p.7)

13h46 : Halte Spirituelle – « La mort et la résurrection du Christ annoncées dans la Bible » (cf p. 6)

### VENDREDI SAINT – 7 AVRIL

#### TEMPS DE PRIÈRE



7h45 : Offices de Ténèbres

11h30 : Office du milieu du jour

16h : Célébration de la Passion

#### ÉCHANGES ET REPORTAGES

7h35 : Interview - « le sens du vendredi saint »

9h : Table-ronde - "Jérusalem, ville sainte des 3 monothéismes"

10h00 : Table ronde - "Construire la Paix en Terre sainte"

réalisée par Etienne Pépin

11h : Contre-Courant (cf p.6)

13h11 : La suite de l'histoire (cf p. 7)

13h46 : Halte Spirituelle (cf p. 6)



## SAMEDI SAINT – 8 AVRIL

### TEMPS DE PRIÈRE



7h45 : Offices de Ténèbres  
18h30 : Vêpres  
20h : Vigile pascale

### ÉCHANGES ET REPORTAGES

07h35 : Interview - « le sens du samedi saint »  
12h : Table-ronde - La situation politique en Israël  
15h : Témoin – Marie-Armelle Beaulieu « La vocation de Jérusalem, c'est l'unité » (cf p.7)  
16h : Contre-Courant (cf p.6)  
17h : La Suite de l'Histoire, l'intégrale (cf p.7)

## DIMANCHE DE PÂQUES – 9 AVRIL

### TEMPS DE PRIÈRE



7h : Laudes  
10h15 : Messe de Pâques  
11h55 : Bénédiction Urbi et Orbi

### ÉCHANGES ET REPORTAGES

6h52 : Interview - « la joie de la résurrection »  
19h : Visages – « Éric-Emmanuel Schmitt, le défi de Jérusalem » (cf p.7)  
21h : Halte Spirituelle, l'intégrale (cf. p.6)

**LES GRANDS RENDEZ-VOUS  
DE LA SEMAINE SAINTE**

 <b>JEUDI SAINT</b> La Cène 16h	 <b>VENDREDI SAINT</b> Célébration de la Passion 16h
 <b>SAMEDI SAINT</b> Vigile pascale 20h	 <b>DIMANCHE DE PÂQUES</b> Messe 10h15



## LES RENDEZ-VOUS POUR CHEMINER VERS PÂQUES

### HALTE SPIRITUELLE

Madeleine Vatel et Véronique Alzieu vous proposent six séries Halte spirituelle depuis Jérusalem

#### **CARÊME**

##### **Le désert, un lieu d'apprentissage**

avec Frère Olivier Catel, dominicain, enseignant à l'École biblique et archéologique française de Jérusalem

Diffusée du 27 février au 5 mars

##### **La prière, contemplation du Christ**

avec Sœur Marie, Prieure des bénédictines du Mont des Oliviers à Jérusalem

Diffusée du 6 au 12 mars

##### **Jeûner pour consentir au manque**

avec Sœur Marie Farouza Maximos, membre de la communauté du Chemin Neuf à Jérusalem

Diffusée du 13 au 19 mars

##### **La conversion au partage**

avec Mgr William Shomali, évêque auxiliaire du Patriarcat latin de Jérusalem

Diffusée du 20 au 26 mars

##### **Mieux connaître Jésus pour le suivre**

avec Frère Renaud Silly, dominicain, chercheur non résident du couvent Saint-Étienne, a codirigé « Le Dictionnaire Jésus »

Diffusée du 27 mars au 2 avril

### SEMAINE SAINTE

##### **La mort et la résurrection du Christ annoncées dans la Bible**

avec Frère Jean-Jacques Perennes, dominicain, directeur de l'École biblique et archéologique Française de Jérusalem

### SEMAINE DE PÂQUES

avec Sœur Agathe, prieure, au Carmel du Pater à Jérusalem

### CONTRE-COURANT

##### **La Maison d'Abraham à Jérusalem, un espace de paix pour tous**

Diffusée mardi 21 mars

##### **Hôpital saint Louis de Jérusalem, au chevet de tous les malades avec la Foi**

Diffusée mardi 28 mars

##### **L'École biblique et archéologique française de Jérusalem, point de rencontre entre science et foi**

Diffusée le mardi 4 avril

##### **Le musée archéologique de l'École biblique et archéologique Française**

avec le Frère JB Humbert, archéologue

Diffusée le mardi 11 avril



## LA SUITE DE L'HISTOIRE

### **La création de l'Etat d'Israël**

*avec Alain Dieckhoff – diffusée lundi 27 mars*

### **L'histoire de Jérusalem**

*avec Vincent Lemire, historien - diffusée lundi 3 avril*

## TÉMOIN

### **Marie-Armelle Beaulieu : « la vocation de Jérusalem, c'est l'unité »**

*Rédactrice en chef de Terre Sainte Magazine*

*Diffusée vendredi 7 avril, réalisée par Véronique Alzieu*

## VISAGES

### **Éric-Emmanuel Schmitt, le défi de Jérusalem**

À l'invitation du Vatican, l'écrivain est parti en pèlerinage en Terre sainte. Un voyage à l'issue duquel il a rencontré le pape François. La sortie de son livre, "Le défi de Jérusalem" (éd. Albin Michel) est prévue pour le jeudi 6 avril, Jeudi saint. À cette occasion, il raconte sa "deuxième conversion" vécue à Jérusalem, après celle vécue dans le désert du Hoggar, racontée dans "La nuit de feu" (2015).

*Diffusée dimanche 9 avril à 19h, réalisée par Thierry Lyonnet*

Plus d'informations sur notre site [rcf.fr](http://rcf.fr)

## L'ÉCOLE BIBLIQUE ET ARCHÉOLOGIQUE DE JÉRUSALEM ET LE COUVENT DES DOMINICAINS

### Un peu d'histoire

L'École fut fondée en 1890 par le Père Marie-Joseph Lagrange, au sein du couvent dominicain de Saint-Étienne à Jérusalem, couvent créé en 1882. Le père LAGRANGE a également créé la Revue biblique en 1892, la collection des Études bibliques en 1898 et a développé des recherches archéologiques ; « créations » qui deviennent alors des références et qui mettent l'école au contact des scientifiques du monde entier.

Elle est la seule école archéologique nationale à Jérusalem qui propose un programme de cours et décerne un doctorat en sciences bibliques. C'est aux chercheurs de cette école que l'on doit la fameuse Bible de Jérusalem (1956), traduite dans les plus grandes langues du monde.

Elle est depuis toujours gérée par des frères dominicains, essentiellement français

### L'école et le couvent aujourd'hui

L'École est située près de la vieille ville de Jérusalem sur les lieux d'une basilique byzantine du Ve siècle. Depuis sa création, l'École mène de front, et de manière complémentaire, l'exégèse des textes bibliques et des recherches archéologiques en Israël et dans les territoires et pays adjacents.

Des étudiants du monde entier viennent préparer un doctorat en sciences bibliques ou se spécialiser en archéologie, en histoire et géographie du Proche-Orient. Sa bibliothèque est connue pour ses 4500 ouvrages dont certains sont uniques au monde

La communauté est aujourd'hui composée d'une vingtaine de frères dont 2 responsables : Frère Jean-Jacques Pérennès, directeur de l'école et le frère Martin Staszak, prieur du couvent St Etienne de Jérusalem, 2 lieux qui sont indissociables.



© RCF

Source : <https://www.ebaf.edu/fr/>



## LA RADIO CHRÉTIENNE GÉNÉRALISTE DE PROXIMITÉ, OUVERTE À TOUS

Fidèle à son positionnement de radio chrétienne généraliste de proximité, ouverte à tous, RCF souhaite répondre à la quête de sens des hommes d'aujourd'hui.

Toujours plus proche de leurs préoccupations quotidiennes et spirituelles, elle développe pour ses auditeurs une offre de programmation nationale et locale, portée par un engagement résolument œcuménique qui fonde sa singularité.

### LA FORCE D'UN RÉSEAU SOLIDAIRE ET OUVERT SUR LE MONDE

Les auditeurs de RCF venant d'horizons très variés, la ligne éditoriale associe proximité et universalité. Soutenus par des valeurs communes – professionnalisme, solidarité, créativité et enthousiasme – et animés par un même esprit d'ouverture, les 300 salariés et 3 000 bénévoles s'emploient ainsi chaque jour à donner du sens à l'information.

Aujourd'hui, pour communiquer avec le plus grand nombre, RCF met tout en œuvre pour développer une offre multimédia de qualité autour de sa marque. Il s'agit pour elle d'améliorer encore la pertinence de ses contenus au service des auditeurs.

### 4 GRANDES VALEURS QUI PORTENT SON MESSAGE

Pour RCF, l'enthousiasme est une valeur transversale qui vient irriguer toutes les autres, à savoir : le professionnalisme, la solidarité et la créativité. Celles-ci s'expriment au quotidien au sein de l'ensemble du réseau et se traduisent notamment par :

- **Professionalisme** : une recherche rigoureuse de qualité quotidienne, tant sur le fond que sur la forme, au service de l'auditeur.
- **Solidarité** : un statut associatif chrétien historique qui renvoie à la dimension humaine de RCF et implique l'échange, l'entraide, ainsi que le partage d'expériences au sein des équipes.
- **Créativité** : l'envie de relever les défis d'aujourd'hui et de demain, en s'appuyant sur le dynamisme de la marque.
- **Enthousiasme** : un état d'esprit positif, appuyé par la communication et tourné vers les autres, qui lui permet de percevoir et de donner à voir le monde sous l'angle de la confiance et de l'Espérance chrétienne.

## UNE BELLE HISTOIRE QUI SE RENFORCE CHAQUE JOUR

**1982**

**Création de Radio Fourvière** à l'initiative de l'archevêque de Lyon, Monseigneur Decourtray et du Père Emmanuel Payen en association avec 7 églises chrétiennes. Objectif fixé : permettre à l'Église de rejoindre un maximum de personnes par le nouveau moyen qu'est la radio FM.

**1986**

À l'occasion de la venue du Pape Jean-Paul II en France, 8 radios mutualisent leurs forces pour donner naissance **au réseau Fourvière Région**.

**1990**

**Passage sur satellite** en qualité de fournisseur de programmes pour les 30 radios chrétiennes.

**1996**

**Création de la marque RCF.** Radio Fourvière devient RCF (Radios Chrétiennes en France) et adopte un logotype commun pour les radios adhérentes. Émission en Belgique. Création du site Internet.



**2000**

Le réseau RCF rassemble 45 radios locales. **Passage à la production numérique.**

**2010**

Extension du réseau FM : RCF devient **le premier réseau indépendant de radios associatives**. Lancement des Assises RCF lors des journées du réseau à Alençon.  
> 60 radios locales.

**2011**

**Refonte de l'identité visuelle de RCF.** Développement du site de podcasts et de l'application smartphone.



**2012**

**Présentation du plan de développement VIVA** pour construire l'avenir ensemble.  
> 63 radios locales.



**2015**



**RCF lance son nouveau territoire de marque - la Joie-, change d'identité visuelle, de signature, de communication et renforce ses contenus et son offre multimédia.** RCF affirme son positionnement de radio chrétienne généraliste de proximité, ouverte à tous, soutenu par des valeurs métier communes : professionnalisme, solidarité, créativité et enthousiasme.

**AVRIL 2015**

Radio Dialogue, la radio chrétienne de Marseille / Aix-en-Provence rejoint le réseau RCF.

**SEPTEMBRE 2015**

Lancement de RCF Alsace, une nouvelle radio RCF sur le web.

**2017**

En septembre, Radio Jerico, la radio chrétienne implantée en Moselle rejoint le réseau RCF.

**2019**

RCF se lance sur le DAB+ dans plusieurs grandes villes de France.

## UN MODÈLE ÉCONOMIQUE ORIGINAL

Fédérant 64 radios associatives, alternative aux radios commerciales et aux radios de service public, RCF occupe une place très singulière dans le paysage médiatique français. Pour son financement, elle bénéficie du Fonds de Soutien à l'Expression Radiophonique (FSER) qui représente de 5 à 30 % du budget (selon les radios), ainsi que de subventions des Églises chrétiennes, notamment des diocèses, pour une part variable également.

Afin de préserver son indépendance et la qualité de ses programmes, RCF a, par ailleurs, toujours limité la publicité à l'antenne. Un choix très apprécié des auditeurs qui participent d'ailleurs activement au financement de RCF par leurs dons, lesquels représentent une part croissante du budget des radios, de l'ordre de 10 à 60 %.

Ainsi, chaque année, pendant une semaine, RCF organise son Radio Don et lance un grand appel à la générosité de ses auditeurs. Programmation spéciale, rencontres, débats ou encore portes ouvertes rythment cette période, pendant laquelle tous se mobilisent fortement et témoignent de leur attachement à leur radio chrétienne.



## LA PUISSANCE D'UN RÉSEAU NATIONAL DE 64 RADIOS DE PROXIMITÉ



## LES CHIFFRES CLÉS

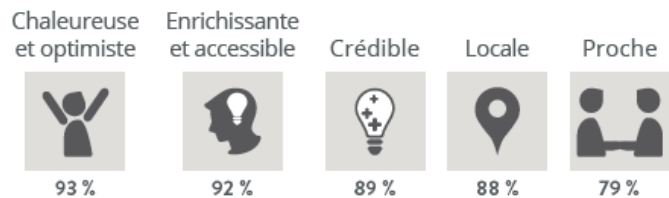


## UNE PROGRAMMATION DE PROXIMITÉ

### Des programmes généralistes et grand public

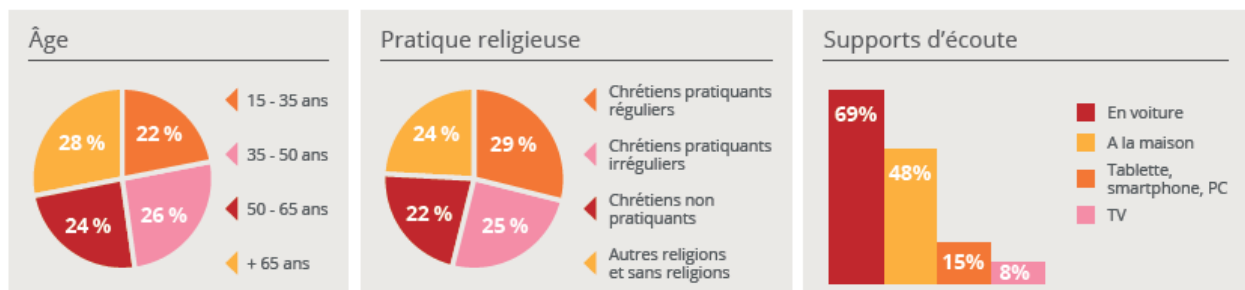


### Un capital image fort auprès de ses auditeurs



## UNE AUDIENCE QUALIFIÉE

### 7 auditeurs sur 10 écoutent RCF en voiture



Source : sondage Institut CSA, janvier 2017





## DOSSIER DE PRESSE



**LA JOIE SE PARTAGE**

RCF  
7, place Saint- Irénée  
69321 LYON Cedex 05  
[www.rcf.fr](http://www.rcf.fr)



@RadioChretienneFrancophone



@radiorcf

